



แผนบริหารความเสี่ยง สำนักงานอธิการบดี
มหาวิทยาลัยเทคโนโลยีราชมงคลสุวรรณภูมิ
ปีงบประมาณ พ.ศ 2562

RISK

คำนำ

สำนักงานอธิการบดี มหาวิทยาลัยเทคโนโลยีราชมงคลสุวรรณภูมิ ได้จัดทำแผนบริหารความเสี่ยง สำนักงานอธิการบดี ปีงบประมาณ พ.ศ. 2562 สำหรับใช้เป็นแนวทางในการดำเนินงานการบริหารความเสี่ยง เพื่อลดผลกระทบในเชิงลบต่อการบรรลุวัตถุประสงค์หรือภารกิจของหน่วยงาน เพื่อให้ผู้บริหารและบุคลากรของหน่วยงานตระหนักถึงความสำคัญของการบริหารความเสี่ยงและดำเนินการตามมาตรการที่กำหนดในแผนฯ อย่างมีประสิทธิภาพ และประสิทธิผล

หวังเป็นอย่างยิ่งว่าแผนบริหารความเสี่ยง สำนักงานอธิการบดี ปีงบประมาณ พ.ศ. 2562 ฉบับนี้ เป็นประโยชน์ต่อผู้บริหาร บุคลากร ในการดำเนินงานการบริหารความเสี่ยงต่อไป

สำนักงานอธิการบดี
มหาวิทยาลัยเทคโนโลยีราชมงคลสุวรรณภูมิ

สารบัญ

	หน้า
บทสรุปผู้บริหาร	1
บทที่ 1 บทนำ	2
หลักการและเหตุผล	2
วัตถุประสงค์	2
ประโยชน์ของการบริหารความเสี่ยง	2
โครงสร้างการบริหารความเสี่ยง	5
นโยบายการบริหารความเสี่ยง	6
กระบวนการบริหารความเสี่ยง	6
บทที่ 2 แผนบริหารความเสี่ยงสำนักงานอธิการบดี มหาวิทยาลัยเทคโนโลยี ราชมงคลสุวรรณภูมิ ประจำปีงบประมาณ พ.ศ. 2562	11
ภาคผนวก	
แบบวิเคราะห์ความเสี่ยง สำนักงานอธิการบดี แบบ บส.1	17
คำสั่งแต่งตั้งคณะกรรมการดำเนินงานการบริหารความเสี่ยงและการควบคุม ภายใน ของสำนักงานอธิการบดี ประจำปีงบประมาณ พ.ศ. 2562	23

บทสรุปผู้บริหาร

สำนักงานอธิการบดี มหาวิทยาลัยเทคโนโลยีราชมงคลสุวรรณภูมิ ได้จัดทำแผนบริหารความเสี่ยง ปีงบประมาณ พ.ศ. 2562 สำหรับใช้ดำเนินการบริหารความเสี่ยงและการควบคุมภายในของหน่วยงาน การบริหารความเสี่ยงเป็นกระบวนการหนึ่งที่จะส่งผลให้การดำเนินงานของหน่วยงานเป็นไปตามวัตถุประสงค์ และบรรลุเป้าหมายที่กำหนด โดยคณะกรรมการบริหารความเสี่ยงและการควบคุมภายในดำเนินการวิเคราะห์ ความเสี่ยง ระบุความเสี่ยง สาเหตุของความเสี่ยง ประเมินความเสี่ยงจากโอกาสที่จะเกิด และระดับความรุนแรง ของผลกระทบ ทั้งในเชิงคุณภาพ และในเชิงปริมาณ รวมทั้งกำหนดมาตรการการจัดการความเสี่ยง เพื่อลด โอกาสที่จะเกิดความเสี่ยงหรือความเสียหายจากผลกระทบในการดำเนินงานต่างๆ

แผนบริหารความเสี่ยง สำนักงานอธิการบดี มหาวิทยาลัยเทคโนโลยีราชมงคลสุวรรณภูมิ ปีงบประมาณ พ.ศ. 2562 ได้วางแผนจัดการความเสี่ยง 3 ด้าน จำนวน 3 เรื่อง ประกอบด้วย ความเสี่ยงเชิงนโยบาย ยุทธศาสตร์ กลยุทธ์ของสำนักงานอธิการบดี จำนวน 1 เรื่อง ความเสี่ยงเชิงการปฏิบัติงาน จำนวน 1 เรื่อง และ ความเสี่ยงจากเหตุการณ์ภายนอก จำนวน 1 เรื่อง ดังต่อไปนี้

ความเสี่ยงเชิงนโยบาย ยุทธศาสตร์ กลยุทธ์ของสำนักงานอธิการบดี	จำนวน 1 เรื่อง
1. การบริหารงานไม่บรรลุตามวิสัยทัศน์สำนักงานอธิการบดี	
ความเสี่ยงเชิงการปฏิบัติงาน	จำนวน 1 เรื่อง
2. ประสิทธิภาพในการบริหารจัดการปฏิบัติงานของบุคลากร	
ความเสี่ยงจากเหตุการณ์ภายนอก	จำนวน 1 เรื่อง
3. การสูญเสียชีวิตและทรัพย์สินของทางราชการ นักศึกษา และบุคลากรจากอัคคีภัย อุบัติภัย อุบัติเหตุ และการโจรกรรม	

โดย สำนักงานอธิการบดี ได้รับจัดสรรงบประมาณในการดำเนินงานโครงการตามมาตรการจัดการ ความเสี่ยง รวมทั้งสิ้น 36,100 บาท

ทั้งนี้แผนบริหารความเสี่ยง สำนักงานอธิการบดี มหาวิทยาลัยเทคโนโลยีราชมงคลสุวรรณภูมิ ปีงบประมาณ พ.ศ. 2562 ได้ผ่านความเห็นชอบจาก

- การประชุมหัวหน้าหน่วยงานในสังกัดสำนักงานอธิการบดี ครั้งที่ 5/2561 เมื่อวันที่ 4 ธันวาคม 2561
- การประชุมหัวหน้าหน่วยงานในสังกัดสำนักงานอธิการบดี ครั้งที่ 1/2562 เมื่อวันที่ 10 มกราคม 2562
- การประชุมคณะกรรมการประจำสำนักงานอธิการบดี ครั้งที่ 1/2562 เมื่อวันที่ 29 มกราคม 2562 แล้วนั้น

บทที่ 1

บทนำ

หลักการและเหตุผล

สำนักงานอธิการบดี มหาวิทยาลัยเทคโนโลยีราชมงคลสุวรรณภูมิ ได้ดำเนินการบริหารความเสี่ยงตามพระราชกฤษฎีกาว่าด้วยหลักเกณฑ์และวิธีการบริหารกิจการบ้านเมืองที่ดี พ.ศ. 2546 ในหมวดที่ 3 การบริหารราชการเพื่อให้เกิดผลสัมฤทธิ์ต่อภารกิจของรัฐ มาตรา 9 (1) ทั้งนี้การบริหารความเสี่ยงเป็นส่วนหนึ่งของการบริหารเชิงกลยุทธ์ คำรับรองการปฏิบัติราชการ และมาตรฐานการควบคุมภายในตลอดจนต้องปฏิบัติตามเกณฑ์การประกันคุณภาพการศึกษาภายในสถานศึกษา

วัตถุประสงค์

1. เพื่อให้สำนักงานอธิการบดีสามารถลดมูลเหตุของโอกาสที่จะเกิดความเสียหายและลดขนาดของความเสียหายที่จะเกิดขึ้นในอนาคตให้อยู่ในระดับความเสี่ยงที่ยอมรับได้ ควบคุมได้ และตรวจสอบได้
2. เพื่อให้สำนักงานอธิการบดีมีผลการดำเนินงานบรรลุเป้าหมายตามภารกิจหลักและยุทธศาสตร์ของหน่วยงาน และมหาวิทยาลัย

ประโยชน์ของการบริหารความเสี่ยง

การดำเนินการบริหารความเสี่ยงจะช่วยให้ผู้บริหารมีข้อมูลที่ใช้ในการตัดสินใจได้ดียิ่งขึ้น และทำให้องค์กรสามารถจัดการกับปัญหาอุปสรรคและอยู่รอดได้ในสถานการณ์ที่ไม่คาดคิดหรือสถานการณ์ที่อาจทำให้สำนักงานอธิการบดีเกิดความเสียหาย ดังนั้นการดำเนินการบริหารความเสี่ยงจึงมีประโยชน์ ดังนี้

1. เป็นส่วนหนึ่งของหลักการบริหารกิจการบ้านเมืองที่ดี
2. ช่วยสะท้อนให้เห็นภาพรวมของความเสี่ยงต่างๆ ที่สำคัญได้
3. เป็นเครื่องมือที่สำคัญในการบริหารจัดการ
4. ช่วยให้การพัฒนาการบริหารและจัดสรรทรัพยากรเป็นไปอย่างมีประสิทธิภาพและประสิทธิผล

วิสัยทัศน์

เป็นหน่วยงานคุณภาพด้านการบริหารจัดการเชิงบูรณาการ และให้บริการอย่างมีอาชีพภายใต้หลักธรรมาภิบาล

ปณิธาน

มุ่งมั่นการให้บริการที่ดี โดยการบริหารจัดการด้วยทีมงานที่มีประสิทธิภาพ

พันธกิจ

1. พัฒนาประสิทธิภาพการบริหารจัดการด้วยการพัฒนาระบบสารสนเทศและเชื่อมโยงฐานข้อมูลในการสนับสนุนการบริหารงานและการตัดสินใจอย่างมีประสิทธิภาพ
2. สร้างวัฒนธรรมแห่งการเรียนรู้เพื่อเพิ่มประสิทธิภาพและมาตรฐานการเป็นหน่วยงานการให้บริการตามพันธกิจอย่างมืออาชีพ

ประเด็นยุทธศาสตร์

1. พัฒนาประสิทธิภาพการบริหารจัดการองค์กรอย่างบูรณาการ ด้วยหลักธรรมาภิบาล
2. พัฒนาและเสริมสร้างสมรรถนะบุคลากรอย่างมีประสิทธิภาพ
3. พัฒนาระบบการทำงานและการบริหารจัดการงาน โดยนำระบบสารสนเทศมาใช้ในการบริหารจัดการ
4. พัฒนาและสร้างจิตสำนึกของการให้บริการที่มีคุณภาพ

เป้าประสงค์

1. หน่วยงานมีประสิทธิภาพการบริหารจัดการองค์กรอย่างบูรณาการ ด้วยหลักธรรมาภิบาล
2. บุคลากรมีสมรรถนะในการทำงานอย่างมีประสิทธิภาพ
3. หน่วยงานมีกระบวนการทำงานและการบริหารจัดการงาน โดยนำระบบสารสนเทศมาใช้ในการบริหารจัดการ
4. บุคลากรมีจิตสำนึกของการให้บริการที่มีคุณภาพ

กลยุทธ์หลัก

กลยุทธ์ที่ 1 พัฒนาระบบการบริหารและการติดตามที่มีประสิทธิภาพ

กลยุทธ์ที่ 2 พัฒนาศักยภาพของบุคลากรทุกระดับ ในการบริหารจัดการเชิงรุก

กลยุทธ์ที่ 3 ส่งเสริมสนับสนุนและเพิ่มศักยภาพในการปฏิบัติงานของบุคลากรในลักษณะ Multi-skills

กลยุทธ์ที่ 4 พัฒนาคุณภาพชีวิตของบุคลากรสายสนับสนุน

กลยุทธ์ที่ 5 นำระบบสารสนเทศมาใช้ในการบริหารจัดการ

กลยุทธ์ที่ 6 สร้างจิตสำนึกให้ตระหนักถึงการให้บริการที่มีคุณภาพ

เพื่อเป้าหมายของสำนักงานอธิการบดีบรรลุผล จึงมีการกำหนดสมรรถนะหลัก และสมรรถนะบริหารของบุคลากร ดังนี้

สมรรถนะหลัก (Core Competency)

1. ใฝ่รู้ (Self learning)
2. มีความคิดเชิงระบบ (Systematic thinking)
3. สื่อสารอย่างมีประสิทธิภาพ (Effective communication)
4. เป็นมืออาชีพ (Professional)
5. จิตสาธารณะ (Public mind)

สมรรถนะในการบริหาร (Managerial competency)

1. ภาวะผู้นำ
2. การตัดสินใจและแก้ไขปัญหา
3. การวางแผนเชิงกลยุทธ์
4. การสร้างเครือข่ายในการทำงาน
5. การบริหารความเสี่ยง

นิยามความเสี่ยง

ความเสี่ยง (Risk) คือ เหตุการณ์หรือสถานการณ์ใดก็ตามที่มีความไม่แน่นอน ซึ่งอาจเกิดขึ้นและมีผลทำให้องค์กรหรือกิจการไม่สามารถดำเนินงานให้บรรลุวัตถุประสงค์หรือเป้าหมายที่ตั้งไว้ได้ (ตลาดหลักทรัพย์แห่งประเทศไทย) ความเสี่ยงมีทั้งประเภทที่เป็นความเสี่ยงที่แท้จริงที่เป็นความเสี่ยงที่มีโดยธรรมชาติ และความเสี่ยงที่เกิดจากการเก็งกำไร ความหมายของความเสี่ยง อาจมีการตีความแตกต่างกันไปหลายอย่างตามแต่ความเชี่ยวชาญ และอาชีพของผู้ให้คำจำกัดความ

ความเสี่ยงในแผนปฏิบัติการประจำปีงบประมาณ คือ เหตุการณ์ใดๆ ที่อาจเกิดขึ้นภายใต้สถานการณ์ที่ไม่แน่นอน และส่งผลกระทบต่อหรือสร้างความเสียหาย (ที่เป็นตัวเงินและไม่เป็นตัวเงิน) หรือความล้มเหลวหรือลดโอกาสที่จะบรรลุเป้าหมาย และวัตถุประสงค์ตามแผนปฏิบัติการประจำปี

การจัดการความเสี่ยงองค์กร (Enterprise Risk Management : ERM) หมายถึง กระบวนการที่คณะกรรมการ ผู้บริหาร และบุคลากรขององค์กรได้กำหนดขึ้น เพื่อนำไปประยุกต์ใช้ในการกำหนดกลยุทธ์และการวางแผนขององค์กรในทุกระดับ โดยได้รับการออกแบบให้สามารถระบุเหตุการณ์ที่มีความเป็นไปได้ที่จะมีผลกระทบต่อองค์กร และจัดการความเสี่ยงให้อยู่ในระดับที่ยอมรับได้ เพื่อให้เกิดความมั่นใจอย่างสมเหตุสมผลว่า จะสามารถบรรลุวัตถุประสงค์ขององค์กรโดยรวมได้ (จินทนา สาขากร, นิพันธ์ เห็นโชคชัยชนะ และศิลาพร ศรีจันทเพชร การควบคุมภายในและการตรวจสอบภายใน) ซึ่งหน่วยงานขององค์กร แบ่งออกเป็น 4 ระดับ คือ

- 1) ระดับทั่วทั้งองค์กร
- 2) ระดับส่วนงาน
- 3) ระดับหน่วยงาน
- 4) ระดับหน่วยงานย่อย

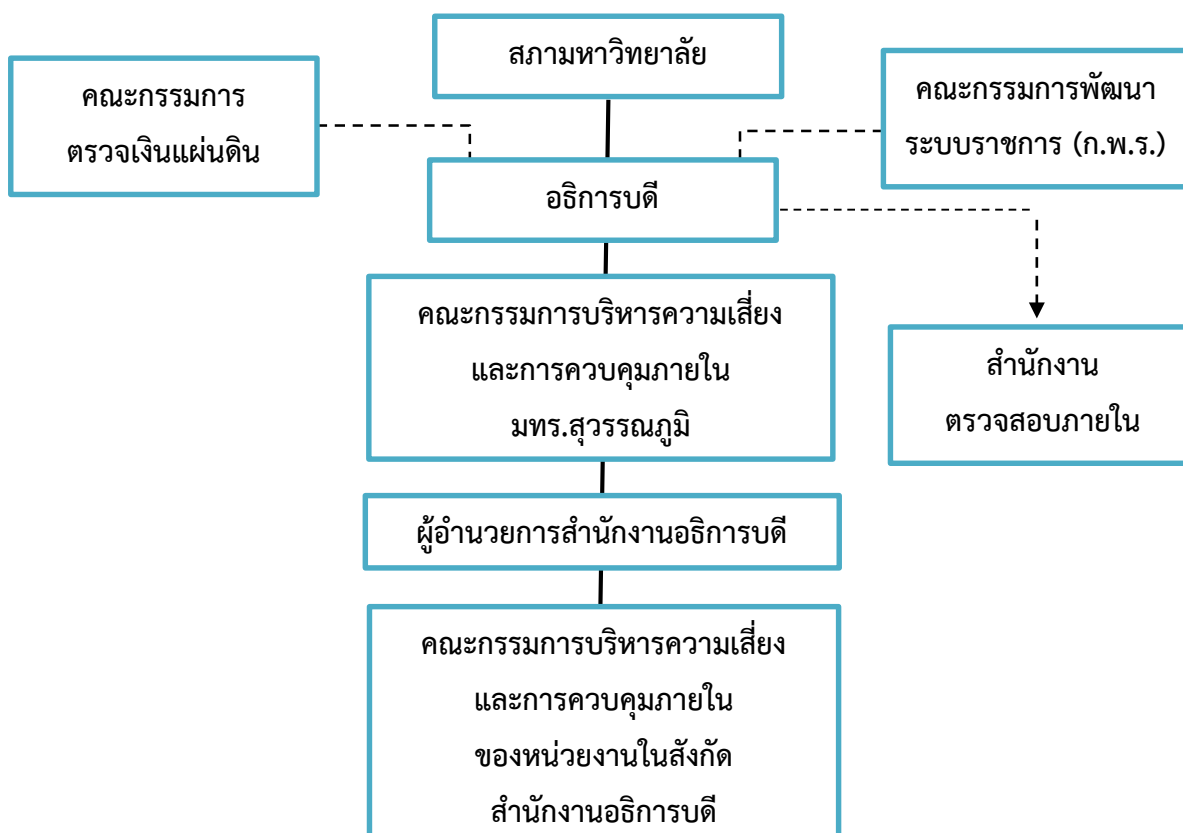
แนวทางการบริหารความเสี่ยง

สำนักงานอธิการบดี มหาวิทยาลัยเทคโนโลยีราชมงคลสุวรรณภูมิ มีเหตุผลและความจำเป็นในการจัดทำแผนบริหารความเสี่ยงดังนี้

1. เพื่อปฏิบัติตามพระราชกฤษฎีกา ว่าด้วยหลักเกณฑ์และวิธีการบริหารกิจการบ้านเมืองที่ดี พ.ศ. 2546 หมวดที่ 3 มาตรา 9 (1) ที่กำหนดให้ส่วนราชการต้องจัดทำแผนปฏิบัติราชการไว้ล่วงหน้า
2. ระเบียบคณะกรรมการตรวจเงินแผ่นดินว่าด้วยการกำหนดมาตรฐานการควบคุมภายใน พ.ศ. 2544 ที่กำหนดให้ส่วนราชการต้องมีการประเมินความเสี่ยงและปรับปรุงระบบควบคุมภายใน
3. เพื่อให้การบริหารความเสี่ยงและการควบคุมภายใน เป็นเครื่องมือในการบริหารจัดการที่มี ประสิทธิภาพ ส่งผลให้การปฏิบัติงานของทุกหน่วยงานในมหาวิทยาลัย บรรลุเป้าหมาย ยุทธศาสตร์ ของหน่วยงาน และมหาวิทยาลัย

โครงสร้างการบริหารความเสี่ยง (Risk Management Organization)

สำนักงานอธิการบดี มหาวิทยาลัยเทคโนโลยีราชมงคลสุวรรณภูมิ กำหนดแนวทางการบริหารความเสี่ยง โดยคณะกรรมการบริหารความเสี่ยงและการควบคุมภายใน ประจำสำนักงานอธิการบดี ประกอบด้วย ผู้อำนวยการสำนักงานอธิการบดี เป็นประธาน ผู้อำนวยการกอง เป็นกรรมการ และผู้อำนวยการกองส่งเสริมคุณภาพ เป็นกรรมการและเลขานุการ



นโยบายการบริหารความเสี่ยง

เพื่อให้สำนักงานอธิการบดี มหาวิทยาลัยเทคโนโลยีราชมงคลสุวรรณภูมิ มีระบบในการบริหารความเสี่ยงและการควบคุมภายใน โดยการบริหารปัจจัยและควบคุมกิจกรรม รวมทั้งกระบวนการดำเนินงานต่างๆ เพื่อลดมูลเหตุของแต่ละโอกาสที่สำนักงานอธิการบดี และมหาวิทยาลัย จะเกิดความเสียหาย ให้ระดับความเสี่ยงและขนาดของความเสียหายที่จะเกิดขึ้นในอนาคตอยู่ในระดับที่ยอมรับได้ โดยคำนึงถึงการบรรลุเป้าหมายของตามภารกิจหลักของสำนักงานอธิการบดี จึงกำหนดนโยบายการบริหารความเสี่ยงดังนี้

1. ให้มีการบริหารความเสี่ยงและควบคุมภายในทั่วทั้งองค์กรแบบบูรณาการกับการปฏิบัติงานประจำ โดยมีการจัดการอย่างเป็นระบบและต่อเนื่อง
2. ให้มีการกำหนดกระบวนการบริหารความเสี่ยงและควบคุมภายในที่เป็นระบบมาตรฐานเดียวกันทุกหน่วยงานในสำนักงานอธิการบดี
3. ให้มีการติดตามประเมินผลการบริหารความเสี่ยงและการควบคุมภายในที่มีการทบทวนและปรับปรุงอย่างสม่ำเสมอ
4. ให้มีการนำเทคโนโลยีสารสนเทศมาใช้ในการจัดการที่ดี
5. ให้การบริหารความเสี่ยงและการควบคุมภายในเป็นส่วนหนึ่งของการปฏิบัติงานตามปกติ

กระบวนการบริหารความเสี่ยง

กระบวนการบริหารความเสี่ยง เป็นกระบวนการที่ใช้ระบุสาเหตุ วิเคราะห์ ประเมินและจัดลำดับความเสี่ยงที่มีผลต่อการบรรลุวัตถุประสงค์ของกระบวนการทำงานของหน่วยงานหรือองค์กร รวมทั้งการบริหารและหรือจัดการความเสี่ยงโดยกำหนดแนวทางการควบคุมเพื่อป้องกันหรือลดความเสี่ยงให้อยู่ในระดับที่ยอมรับได้ ซึ่งกระบวนการดังกล่าวนี้จะสำเร็จได้ ต้องมีการสื่อสารให้คนในองค์กรมีความรู้ความเข้าใจในเรื่องการบริหารความเสี่ยงในทิศทางเดียวกันตลอดจนมีการจัดระบบเทคโนโลยีสารสนเทศ เพื่อใช้ในระบบการบริหารความเสี่ยง ประกอบด้วย 7 ขั้นตอนคือ

1. การกำหนดวัตถุประสงค์ เป็นขั้นตอนที่เป็นหัวใจที่ต้องทราบว่า องค์กรตั้งมาเพื่ออะไรมีวิสัยทัศน์ พันธกิจ กิจกรรมหลักอะไร การกำหนดวัตถุประสงค์ และกลยุทธ์ที่ชัดเจนตามแผนปฏิบัติราชการประจำปี แล้วถ่ายทอดความเชื่อมโยงลงสู่ แผนงาน งาน โครงการ กิจกรรม
2. การวิเคราะห์ความเสี่ยง คือการทำความเข้าใจกับความเสี่ยง ระบุความเสี่ยง เป็นการค้นหา ระบุเหตุการณ์ใดๆ ทั้งที่มีผลดีและผลเสียต่อการบรรลุวัตถุประสงค์ ทั้งในระดับองค์กรและกิจกรรม ซึ่งค้นหาได้จาก งาน โครงการ กิจกรรม กระบวนการที่มีสำคัญ จากข้อมูล สถิติที่เคยเกิดขึ้น หรือคาดว่าจะเกิดขึ้น โดยระบุด้วยว่าเหตุการณ์นั้นจะเกิดที่ไหน เมื่อใด อย่างไร และทำไม

3. การประเมินความเสี่ยงเป็นขั้นตอนที่ต่อเนื่องจากการวิเคราะห์ เป็นการจัดลำดับความเสี่ยงที่ค้นพบได้หรือระบุมาได้ นำมาระบุจัดระดับความเสี่ยง เรียงลำดับเพื่อประกอบการตัดสินใจในการจัดการกับความเสี่ยงต่อไป โดยพิจารณาจากการประเมินโอกาสที่จะเกิดความเสี่ยง (Likelihood) และความรุนแรงของผลกระทบจากเหตุการณ์ความเสี่ยง (Impact) โดยมีการกำหนดเกณฑ์ทั้งในเชิงคุณภาพและในเชิงปริมาณ

4. การประเมินมาตรการควบคุม เป็นการพิจารณามาตรการควบคุมที่มหาวิทยาลัยควรมี และประเมินมาตรการควบคุมที่มีอยู่แล้ว ว่าสามารถช่วยควบคุมความเสี่ยง หรือปัจจัยเสี่ยงได้เพียงพอหรือไม่หรือเกิดประสิทธิผลตามวัตถุประสงค์ของการควบคุมมากน้อยเพียงใด เพื่อให้สามารถมั่นใจได้ว่าจะสามารถควบคุมความเสี่ยงที่มีผลต่อการบรรลุวัตถุประสงค์ขององค์กรได้อย่างมีประสิทธิภาพ

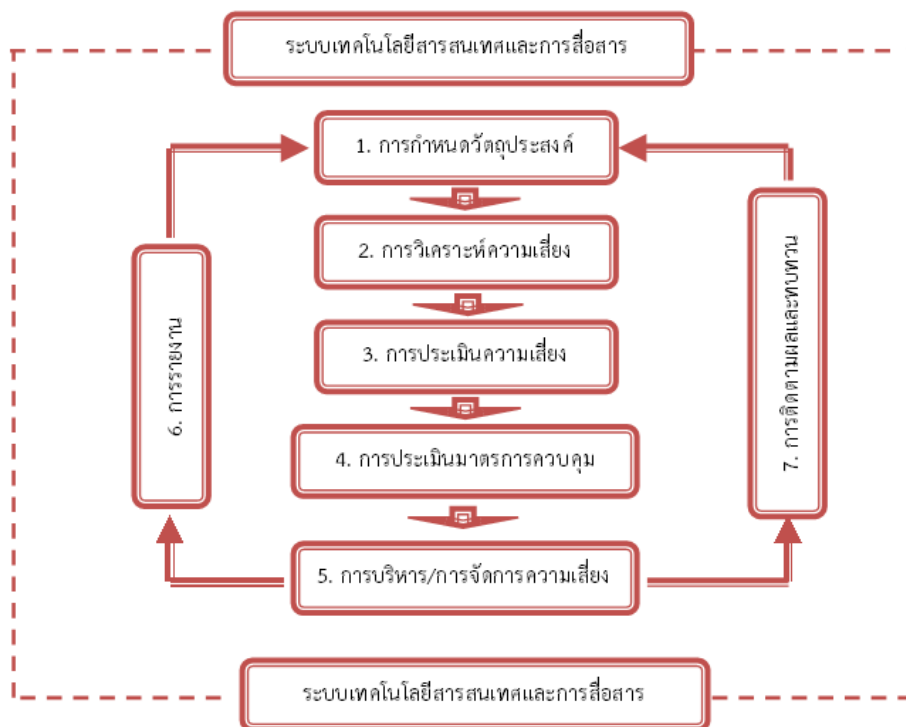
5. การบริหาร/การจัดการความเสี่ยง เป็นการนำกลยุทธ์ มาตรการหรือแผนงานมาใช้ปฏิบัติงานในทุกหน่วยงาน ทุกระดับในมหาวิทยาลัย เพื่อลดโอกาสที่จะเกิดความเสี่ยงหรือความเสียหายจากผลกระทบในการดำเนินงานต่างๆ ที่ไม่มีกิจกรรมควบคุมหรือมีไม่เพียงพอ

6. การรายงาน การจัดทำรายงานผลการติดตามการดำเนินการตามแผนการบริหารความเสี่ยงที่ได้ดำเนินการตามลำดับ ให้ฝ่ายบริหารรับทราบ และสามารถดำเนินการแก้ไขปัญหาที่มีได้ทันที

7. การติดตามผลและทบทวน เป็นการดำเนินการต่อเนื่อง เพื่อพิจารณาว่าแผนบริหารความเสี่ยงมีความเหมาะสมกับสถานการณ์ที่มีการเปลี่ยนแปลงไปหรือไม่ รวมถึงทบทวนประสิทธิภาพของแนวการบริหารความเสี่ยงในทุกขั้นตอน และพัฒนาระบบให้ดียิ่งขึ้นรวมทั้งทำให้มีการปรับปรุงการทำงานต่างๆ

กระบวนการบริหารความเสี่ยงสำนักงานอธิการบดี

มหาวิทยาลัยเทคโนโลยีราชมงคลสุวรรณภูมิ



การประเมินความเสี่ยง (Risk Assessment)

สำนักงานอธิการบดี ใช้เกณฑ์การประเมินความเสี่ยงของมหาวิทยาลัย มาเป็นแนวทางในการดำเนินงาน ดังนี้

ระดับโอกาสในการเกิด/ความน่าจะเป็นเกิดเหตุการณ์ต่างๆ (Likelihood) สำนักงานอธิการบดีกำหนดเกณฑ์ไว้ 5 ระดับ ดังนี้

ระดับโอกาสในการเกิด/ความน่าจะเป็นเกิดเหตุการณ์ต่างๆ (Likelihood) ในเชิงปริมาณ/เชิงคุณภาพ		
ระดับ	โอกาสที่จะเกิดเหตุการณ์	เชิงปริมาณ/เชิงคุณภาพ
5	สูงมาก/น่าจะเกิดมากที่สุด (Certain)	1 เดือนต่อครั้งหรือมากกว่า/ มีโอกาสในการเกิดเกือบทุกครั้ง
4	สูง/น่าจะเกิดมาก (Likely)	1-6 เดือนต่อครั้ง แต่ไม่เกิน 5 ครั้ง/ มีโอกาสในการเกิดค่อนข้างสูงหรือบ่อย ๆ
3	ปานกลาง/อาจจะเกิด (Possible)	1 ปีต่อครั้ง/ มีโอกาสเกิดบางครั้ง
2	น้อย/เป็นไปได้น้อย (Unlikely)	2-3 ปีต่อครั้ง/ อาจมีโอกาสเกิดแต่นาน ๆ ครั้ง
1	น้อยมาก/ยากที่จะเกิด (Rare)	5 ปีต่อครั้ง/ มีโอกาสเกิดในกรณียกเว้น

ระดับความรุนแรงของผลกระทบของความเสี่ยง (Impact) สำนักงานอธิการบดี กำหนดเกณฑ์ไว้ 5 ระดับ ดังนี้

ระดับความรุนแรงของผลกระทบของความเสี่ยง (Impact) เชิงปริมาณ/เชิงคุณภาพ		
ระดับ	ระดับผลกระทบ	เชิงปริมาณ/เชิงคุณภาพ
5	สูงมาก/รุนแรงที่สุด/ภัยพิบัติ/หายนะ (Catastrophic)	มากกว่า 1 ล้านบาท/ มีการสูญเสียทรัพย์สินอย่างมหันต์ มีการบาดเจ็บถึงชีวิต
4	สูง/ค่อนข้างรุนแรง/สำคัญมาก (Major)	มากกว่า 100,000 บาท – 1,000,000 บาท/ มีการสูญเสียทรัพย์สินมาก มีการบาดเจ็บสาหัสถึงขั้นพักงาน
3	ปานกลาง (Moderate)	มากกว่า 10,000 บาท – 100,000 บาท / มีการสูญเสียทรัพย์สินมาก มีการบาดเจ็บสาหัสถึงขั้นหยุดงาน
2	น้อย (Minor)	มากกว่า 5,000 – 10,000 บาท/ การสูญเสียทรัพย์สินพอสมควร มีการบาดเจ็บรุนแรง
1	น้อยมาก (Insignificant)	ไม่เกิน 5,000 บาท / มีการสูญเสียทรัพย์สินเล็กน้อย ไม่มีการบาดเจ็บรุนแรง

ระดับของความเสียหาย (Degree of Risk) กำหนดเกณฑ์ไว้ 4 ระดับ ได้แก่ สูงมาก สูง ปานกลาง และน้อย
 ดังแสดงในผังภาพตารางระดับและตำแหน่งความเสี่ยง (Risk Matrix or Risk Profile map) โดยแกนนอน แสดง
 ระดับความน่าจะเกิด (L: Likelihood) แกนตั้งแสดงระดับผลกระทบ (I: Impact)

- ก) ความเสี่ยงระดับสูงมาก (Extremely High: E) **ใช้สีแดง** ไม่ยอมรับความเสี่ยง ควรมีแผนการแก้ไข
 โดยด่วน โดยอยู่ในความรับผิดชอบของคณะกรรมการบริหารความเสี่ยงและควบคุมภายใน
- ข) ความเสี่ยงระดับสูง (High: H) **ใช้สีส้ม** ไม่ยอมรับความเสี่ยง โดยอยู่ในความรับผิดชอบของ
 ฝ่ายบริหารระดับสูง
- ค) ความเสี่ยงระดับปานกลาง (Moderate: M) **ใช้สีเหลือง** อยู่ในระดับที่อาจยอมรับได้ แต่ต้องเฝ้าระวัง
 และมอบหมายให้ฝ่ายบริหารติดตามควบคุมอย่างใกล้ชิด ไม่ให้ระดับความเสี่ยงสูงขึ้น
- ง) ความเสี่ยงระดับต่ำ (Low: L) **ใช้สีเขียว** อยู่ในระดับยอมรับ ไม่ต้องใช้วิธีการใดเพิ่มเติม และมอบให้
 ผู้รับผิดชอบเป็นเจ้าของความเสี่ยงและกำกับดูแลต่อไป

ระดับ ผลกระทบ Impact	ระดับโอกาสในการเกิด/ความน่าจะเกิด Likelihood				
	1 น้อยมาก	2 น้อย	3 ปานกลาง	4 สูง	5 สูงมาก
5 สูงมาก	E(1,5)	E(2,5)	E(3,5)	E(4,5)	E(5,5)
4 สูง	M(1,4)	H(2,4)	H(3,4)	E(4,4)	E(5,4)
3 ปานกลาง	L(1,3)	M(2,3)	M(3,3)	H(4,3)	H(5,3)
2 น้อย	L(1,2)	L(2,2)	L(3,2)	M(4,2)	H(5,2)
1 น้อยมาก	L(1,1)	L(2,1)	L(3,1)	L(4,1)	M(5,1)

การบริหาร / การจัดการความเสี่ยง (Risk Responses)

มหาวิทยาลัยได้กำหนดทางเลือกในการจัดการความเสี่ยงไว้หลายวิธี และสามารถปรับเปลี่ยนหรือนำมาผสมผสานให้เหมาะสมกับสถานการณ์ได้ ทั้งนี้ขึ้นอยู่กับดุลยพินิจของฝ่ายบริหารผู้รับผิดชอบ โดยสามารถจัดแบ่งวิธีการได้หลายวิธี ดังนี้

1. การยอมรับความเสี่ยง (Risk Acceptance) เป็นการตกลงกันที่จะยอมรับความเสี่ยงที่เกิดขึ้นเนื่องจากไม่คุ้มค่าในการจัดการหรือป้องกันความเสี่ยง ที่ต้องเสียค่าใช้จ่ายในการสร้างระบบควบคุม แต่อย่างไรก็ตามหากหน่วยงานเลือกที่จะบริหารความเสี่ยงด้วยวิธีนี้ก็จะต้องมีการติดตามเฝ้าระวังความเสี่ยงอย่างใกล้ชิดและสม่ำเสมอ

2. การเลิกหรือหลีกเลี่ยงความเสี่ยง (Risk Avoidance or Terminate) เป็นการจัดการกับความเสี่ยงที่อยู่ในระดับสูงมากและหน่วยงานไม่อาจยอมรับความเสี่ยงได้จึงต้องตัดสินใจยกเลิกโครงการ/กิจกรรมที่จะก่อให้เกิดความเสี่ยงนั้นไป

3. การกระจายความเสี่ยงหรือการโอนความเสี่ยง (Risk Sharing or transfer and Diversify) เป็นการกระจายหรือถ่ายโอนความเสี่ยงให้หน่วยงานอื่นช่วยแบ่งความรับผิดชอบไป เช่น การทำประกันภัย/ประกันทรัพย์สิน กับบริษัทประกัน หรือการจ้างบริษัทภายนอกมาจัดการในงานบางอย่างแทน เช่น งานรักษาความปลอดภัย เป็นต้น

4. การแก้ไข/ลด/ควบคุมความเสี่ยง (Risk Treat Control and Reduction) เป็นการปรับปรุงระบบการทำงาน หรือการออกแบบวิธีการทำงานใหม่ หรือกำหนดกิจกรรมควบคุมใหม่ เพื่อลดโอกาสที่จะเกิดความเสียหาย หรือลดผลกระทบที่อาจเกิดขึ้นจากความเสี่ยง ให้อยู่ในระดับที่หน่วยงานยอมรับได้ เช่น การจัดอบรมเพิ่มทักษะในการทำงานให้กับพนักงาน การจัดทำคู่มือการปฏิบัติงาน เป็นต้น

บทที่ 2

แผนบริหารความเสี่ยงสำนักงานอธิการบดี มหาวิทยาลัยเทคโนโลยีราชมงคลสุวรรณภูมิ ประจำปีงบประมาณ พ.ศ. 2562

แผนบริหารความเสี่ยง สำนักงานอธิการบดี มหาวิทยาลัยเทคโนโลยีราชมงคลสุวรรณภูมิ ปีงบประมาณ พ.ศ. 2562 จัดทำขึ้นเพื่อใช้ในการจัดการปัจจัยเสี่ยง โดยลดโอกาส (Likelihood) และผลกระทบ (Impact) ที่อาจทำให้หน่วยงานเกิดความเสียหายและสามารถควบคุมความเสี่ยงให้อยู่ในระดับที่ยอมรับได้ ประเมินผลได้ และตรวจสอบได้ และเพื่อให้การดำเนินงานบรรลุตามเป้าหมายที่กำหนดไว้ตามแผนยุทธศาสตร์สำนักงานอธิการบดี มหาวิทยาลัยเทคโนโลยีราชมงคลสุวรรณภูมิ ระยะ 4 ปี (พ.ศ. 2561-2564) โดยนำผลการดำเนินงานตามแผนบริหารความเสี่ยงของปีที่ผ่านมา และแผนบริหารความเสี่ยงของหน่วยงานในสังกัดมาวิเคราะห์ จัดลำดับความเสี่ยง และกำหนดมาตรการการจัดการความเสี่ยง

แผนบริหารความเสี่ยง สำนักงานอธิการบดี มหาวิทยาลัยเทคโนโลยีราชมงคลสุวรรณภูมิ ปีงบประมาณ พ.ศ. 2562 แบ่งเป็น 3 ด้าน จำนวน 3 เรื่อง ดังนี้

- | | |
|--|-----------------------|
| ความเสี่ยงเชิงนโยบาย ยุทธศาสตร์ กลยุทธ์ของสำนักงานอธิการบดี | จำนวน 1 เรื่อง |
| 1. การบริหารงานไม่บรรลุตามวิสัยทัศน์สำนักงานอธิการบดี | |
| ความเสี่ยงเชิงการปฏิบัติงาน | จำนวน 1 เรื่อง |
| 2. ประสิทธิภาพในการบริหารจัดการปฏิบัติงานของบุคลากร | |
| ความเสี่ยงจากเหตุการณ์ภายนอก | จำนวน 1 เรื่อง |
| 3. การสูญเสียชีวิตและทรัพย์สินของทางราชการ นักศึกษา และบุคลากรจาก
อัคคีภัย อุบัติภัย อุบัติเหตุ และการโจรกรรม | |

โดยกำหนดมาตรการ กระบวนการ โครงการ และกิจกรรม ในการจัดการความเสี่ยง รายละเอียดดังต่อไปนี้

แผนบริหารความเสี่ยงสำนักงานอธิการบดี
มหาวิทยาลัยเทคโนโลยีราชมงคลสุวรรณภูมิ ปีงบประมาณ พ.ศ. 2562
มีการจัดการความเสี่ยง 3 ด้าน จำนวน 3 เรื่อง

- | | |
|--|----------------|
| 1. ความเสี่ยงเชิงนโยบาย ยุทธศาสตร์ กลยุทธ์ของมหาวิทยาลัย | จำนวน 1 เรื่อง |
| 2. ความเสี่ยงเชิงการปฏิบัติงาน | จำนวน 1 เรื่อง |
| 3. ความเสี่ยงจากเหตุการณ์ภายนอก | จำนวน 1 เรื่อง |

แผนบริหารความเสี่ยงสำนักงานอธิการบดี ปีงบประมาณ พ.ศ. 2562


มหาวิทยาลัยเทคโนโลยีราชมงคลสุวรรณภูมิ

ลำดับ ที่	ความเสี่ยง (2.1)	การจัดการความเสี่ยง			กำหนดเสร็จ	งบ ประมาณ	ผู้กำกับติดตาม (เบอร์ติดต่อ)	ผู้รับผิดชอบ (เบอร์ติดต่อ)
		กลยุทธ์การจัดการ (4.1)	ตัวชี้วัดความเสี่ยง (4.2)	มาตรการ/กระบวนการ/โครงการ/กิจกรรม (4.3)				
ความเสี่ยงเชิงนโยบาย ยุทธศาสตร์ กลยุทธ์ของสำนักงานอธิการบดี จำนวน 1 เรื่อง								
1	การบริหารงานไม่บรรลุตามยุทธศาสตร์สำนักงานอธิการบดี	Prevent (Treat) ลดโอกาสที่จะเกิดให้น้อยลง (ควบคุม)	ร้อยละความพึงพอใจการให้บริการที่มีคุณภาพไม่น้อยกว่า 80	มาตรการ 1. การดึงหน่วยงานเข้ามามีส่วนร่วมมากขึ้น ด้านงานประชาสัมพันธ์ ผ่านช่องทางต่าง ๆ ที่งานประชาสัมพันธ์ดำเนินการ 2. การออกพื้นที่ประชาสัมพันธ์ภายนอก แนวนวถึงถิ่นสถานศึกษาต่าง ๆ สร้างเครือข่ายแนวนวในระดับมัธยมศึกษามุ่งสู่วราชมงคลสุวรรณภูมิ 3. การเข้าร่วมการจัดนิทรรศการตลาดนัดหลักสูตรอุดมศึกษาซึ่งจัดโดย สำนักงานคณะกรรมการการอุดมศึกษา (สกอ.) อย่างต่อเนื่องตามความเหมาะสม และเห็นชอบจากมหาวิทยาลัย 4. การขอความอนุเคราะห์สื่อมวลชนในการเข้าร่วมกิจกรรมเพื่อนำข้อมูลไปเผยแพร่ 5. ประชุมหัวหน้าหน่วยงานในสังกัดสำนักงานอธิการบดีทุกเดือน เพื่อกำกับ ติดตาม และรายงานผลการดำเนินงาน และทบทวนผลการดำเนินงานที่ไม่บรรลุเป้าหมาย 6. ปรับปรุงและพัฒนากระบวนการบริหารและการติดตาม ลดความซับซ้อน ใช้ทรัพยากรอย่างเหมาะสม และมีประสิทธิภาพ	มีนาคม 2562	-	ผู้อำนวยการสำนักงานอธิการบดี	ผู้อำนวยการกองกลาง
					เมษายน 2562			
					พฤษภาคม 2562			
					กรกฎาคม 2562			
					ทุกเดือน			หัวหน้าหน่วยงานในสังกัดสำนักงานอธิการบดี

ลำดับ ที่	ความเสี่ยง (2.1)	การจัดการความเสี่ยง			กำหนดเสร็จ	งบ ประมาณ	ผู้กำกับติดตาม (เบอร์ติดต่อ)	ผู้รับผิดชอบ (เบอร์ติดต่อ)
		กลยุทธ์การจัดการ (4.1)	ตัวชี้วัดความเสี่ยง (4.2)	มาตรการ/กระบวนการ/โครงการ/กิจกรรม (4.3)				
				7. ทบทวนกรอบโครงสร้างของหน่วยงานในการปฏิบัติงานตามภาระงานที่วางไว้ให้ครบถ้วน 8. พัฒนาระบบสารสนเทศและระบบฐานข้อมูลต่าง ๆ นำมาใช้ในการบริหารจัดการให้เกิดประสิทธิภาพ				ผู้อำนวยการกอง บริหารงานบุคคล หัวหน้าหน่วยงาน ในสังกัดสำนักงาน อธิการบดี

ลำดับ ที่	ความเสี่ยง (2.1)	การจัดการความเสี่ยง			กำหนดเสร็จ	งบ ประมาณ	ผู้กำกับติดตาม (เบอร์ติดต่อ)	ผู้รับผิดชอบ (เบอร์ติดต่อ)
		กลยุทธ์การจัดการ (4.1)	ตัวชี้วัดความเสี่ยง (4.2)	มาตรการ/กระบวนการ/โครงการ/กิจกรรม (4.3)				
ความเสี่ยงเชิงการปฏิบัติงาน จำนวน 1 เรื่อง								
2	ประสิทธิภาพในการ บริหารจัดการปฏิบัติงาน ของบุคลากร	Prevent (Treat) ลดโอกาสที่จะเกิด ให้น้อยลง (ควบคุม)	ร้อยละความ พึงพอใจการให้บริการ ที่มีคุณภาพไม่น้อย กว่า 80	<u>มาตรการ</u> 1. กำกับดูแลเจ้าหน้าที่ให้ปฏิบัติตาม ระเบียบโดยเคร่งครัด 2. ให้เจ้าหน้าที่ผู้รับผิดชอบเข้ารับการ ฝึกอบรมเพื่อเพิ่มพูน ความรู้ 3. กำหนดรูปแบบแนวทางขั้นตอนและ หลักเกณฑ์สำหรับการดำเนินการจัดหาพัสดุ ที่ชัดเจนให้กับเจ้าหน้าที่ปฏิบัติงานด้านพัสดุ 4. แจ้งแนวทางในการดำเนินการจัดหาพัสดุ ให้กับหน่วยงานได้รับทราบ 5. พัฒนาศักยภาพของบุคลากรทุกระดับ ในการบริหารจัดการเชิงรุก 6. ส่งเสริมสนับสนุนและเพิ่มศักยภาพในการ ปฏิบัติงานของบุคลากรในลักษณะ Multi-skills 7. พัฒนาคุณภาพชีวิตของบุคลากร สายสนับสนุน 8. สร้างจิตสำนึกให้ตระหนักถึงการให้บริการ ที่มีคุณภาพ	ปีงบประมาณ พ.ศ. 2562 ธันวาคม 2561 ปีงบประมาณ พ.ศ. 2562		ผู้อำนวยการ สำนักงานอธิการบดี	หัวหน้าหน่วยงาน ในสังกัดสำนักงาน อธิการบดี ผู้อำนวยการกองคลัง ผู้อำนวยการกอง บริหารงานบุคคล หัวหน้าหน่วยงาน ในสังกัดสำนักงาน อธิการบดี

ลำดับ ที่	ความเสี่ยง (2.1)	การจัดการความเสี่ยง			กำหนดเสร็จ	งบ ประมาณ	ผู้กำกับติดตาม (เบอร์ติดต่อ)	ผู้รับผิดชอบ (เบอร์ติดต่อ)
		กลยุทธ์การจัดการ (4.1)	ตัวชี้วัดความเสี่ยง (4.2)	มาตรการ/กระบวนการ/โครงการ/กิจกรรม (4.3)				
ความเสี่ยงจากเหตุการณ์ภายนอก								
3	การสูญเสียชีวิตและทรัพย์สินของทางราชการ นักศึกษา และบุคลากรจากอัคคีภัย อุบัติภัย อุบัติเหตุ และการโจรกรรม	Prevent (Treat) ลดโอกาสที่จะเกิด ให้น้อยลง (ควบคุม)	เกิดสูญเสียชีวิตและทรัพย์สินของทางราชการ นักศึกษา และบุคลากรจากอัคคีภัย อุบัติภัย อุบัติเหตุ และการโจรกรรม	<u>มาตรการ</u> 1. ตรวจสอบและบำรุงรักษาวัสดุ อุปกรณ์ไฟฟ้า ในอาคารต่างๆ ที่เสี่ยงต่อการเกิดอัคคีภัย 2. ติดตั้งอุปกรณ์ดับเพลิงประจำอาคาร แต่ละจุดให้เพียงพอ 3. เตรียมความพร้อมของศูนย์กลางรับแจ้งเหตุ อัคคีภัย อุบัติภัย อุบัติเหตุ และการโจรกรรม เพื่อประสานงานทันที 4. จัดอบรมให้ความรู้แนวทางการป้องกัน อัคคีภัย และการอพยพ กรณีเกิดอัคคีภัย 5. ตรวจสอบความพร้อมของระบบการ ป้องกันอัคคีภัยให้พร้อมใช้งานตลอดเวลา 6. ตรวจสอบและซ่อมบำรุงรถยนต์ตามระยะทางการใช้งานทุก 10,000 กิโลเมตร และ ซ่อมบำรุงเปลี่ยนอะไหล่ตามสภาพอายุ การใช้งาน 7. แจกมาตรการรักษาความปลอดภัยให้ทุกหน่วยงานได้ทราบ เพื่อให้เกิดความสงบเรียบร้อย และเป็นมาตรฐานในการกำกับดูแลรักษาความปลอดภัยให้กับนักศึกษา และบุคลากร ตลอดจนทรัพย์สินของทางราชการทั้งภายนอกและภายในอาคาร รวมถึงโดยรอบของมหาวิทยาลัย	ตุลาคม 2561 - กันยายน 2562		ผู้อำนวยการ สำนักงานอธิการบดี	ผู้อำนวยการกองกลาง/ กองบริหารทรัพยากร นนทบุรี/วาสุกรี/ สุพรรณบุรี

ลำดับ ที่	ความเสี่ยง (2.1)	การจัดการความเสี่ยง			กำหนดเสร็จ	งบ ประมาณ	ผู้กำกับติดตาม (เบอร์ติดต่อ)	ผู้รับผิดชอบ (เบอร์ติดต่อ)
		กลยุทธ์การจัดการ (4.1)	ตัวชี้วัดความเสี่ยง (4.2)	มาตรการ/กระบวนการ/โครงการ/กิจกรรม (4.3)				
				8. กำกับและติดตามการปฏิบัติงาน ของรปภ.ให้เป็นไปตามมาตรการโดย เครื่องครัด 9. มีระบบการตรวจสอบและป้องกันการ โจรกรรมด้วยกล้องวงจรปิด CCTV โดย ติดตั้งทั้งภายนอกและภายในอาคาร รวมถึง โดยรอบของมหาวิทยาลัย มีการตรวจเช็ค และซ่อมบำรุงเพื่อให้ใช้งานได้ปกติ <u>โครงการ/กิจกรรม</u> โครงการฝึกอบรมแนวทางการป้องกัน อัคคีภัยและการอพยพหนีไฟ	พฤษภาคม 2562	36,100-		
ลงชื่อ.....  (นางสาวพัชราภรณ์ จันทร์ฉาย) ผู้อำนวยการกองบริหารงานบุคคล รักษาการแทน ผู้อำนวยการสำนักงานอธิการบดี								

ภาคผนวก

แบบวิเคราะห์ความเสี่ยง สำนักงานอธิการบดี แบบ บส.1
คำสั่งแต่งตั้งคณะกรรมการดำเนินงานการบริหารความเสี่ยงและการควบคุมภายใน
ของสำนักงานอธิการบดี ประจำปีงบประมาณ พ.ศ. 2562

แบบวิเคราะห์ความเสี่ยง
สำนักงานอธิการบดี มหาวิทยาลัยเทคโนโลยีราชมงคลสุวรรณภูมิ
ปีงบประมาณ พ.ศ. 2562

แหล่งกำเนิดความเสี่ยง (วัตถุประสงค์/ เป้าหมาย)	ความเสี่ยง	สาเหตุของ ความเสี่ยง	การควบคุมหรือ การบริหารความเสี่ยง (ที่มีอยู่ในปัจจุบัน)	ประเมินความเสี่ยง (Risk Assessment)				การจัดการความเสี่ยง (Risk Response)		
				โอกาสที่จะเกิด (1-5)	ความรุนแรงของผลกระทบ (1-5)	ระดับความเสี่ยง(สูงมาก, สูง, ปานกลาง, น้อย)	ลำดับความเสี่ยง	กลยุทธ์ การจัดการ	ตัวชี้วัด ความเสี่ยง	มาตรการ/กระบวนการ/โครงการ/กิจกรรม
(1)	(2.1)	(2.2)	(2.3)	(3.1)	(3.2)	(3.3)		(4.1)	(4.2)	(4.3)
ความเสี่ยงเชิงนโยบาย ยุทธศาสตร์ กลยุทธ์ของสำนักงานอธิการบดี										
เป็นหน่วยงาน คุณภาพด้านบริหาร จัดการเชิงบูรณาการ และให้บริการอย่าง มีอาชีพ	1. การบริหารงานไม่ บรรลุตามยุทธศาสตร์ สำนักงานอธิการบดี	1. การประชาสัมพันธ์ เชิงรุกเพื่อสนับสนุน ภารกิจของ มหาวิทยาลัยให้เป็น ที่ยอมรับของชุมชน และสังคม 2. ผลการเบิกจ่ายไม่ เป็นไปตามแผนการ ใช้จ่ายงบประมาณ 3. การบริหารด้านการ จัดทำงบประมาณ รายจ่ายไม่บรรลุ เป้าหมายตามแผน ที่วางไว้	1. ถ่ายทอดแผนยุทธศาสตร์ สำนักงานอธิการบดี ระยะ 4 ปี (พ.ศ. 2561-2564) ลงสู่หน่วยงานและบุคลากร 2. มอบหมายผู้รับผิดชอบหรือ หน่วยงานให้รับผิดชอบตัวชี้วัด ยุทธศาสตร์ และตัวชี้วัด ความสำเร็จ 3. ประชุมหัวหน้าหน่วยงานใน สังกัดสำนักงานอธิการบดีทุก เดือน เพื่อกำกับ ติดตาม และ รายงานผลการดำเนินงาน 4. ทบทวนผลการดำเนินงานที่ ไม่บรรลุเป้าหมาย	5	4	E สูง มาก	1	Prevent (Treat) ลดโอกาสที่จะเกิด ให้น้อยลง (ควบคุม)	ร้อยละความ พึงพอใจการ ให้บริการที่มี คุณภาพไม่น้อย กว่า 80	<u>มาตรการ</u> 1. การดึงหน่วยงานเข้ามามีส่วนร่วมมากขึ้น ด้านงานประชาสัมพันธ์ ผ่านช่องทางต่าง ๆ ที่งานประชาสัมพันธ์ดำเนินการ 2. การออกพื้นที่ประชาสัมพันธ์ภายนอก แนะนำถึงถิ่นสถานศึกษาต่าง ๆ สร้าง เครือข่ายแนะนำในระดับมัธยมศึกษามุ่งสู่ ราชวมงคลสุวรรณภูมิ 3. การเข้าร่วมการจัดนิทรรศการตลาดนัด หลักสูตรอุดมศึกษาซึ่งจัดโดย สำนักงาน คณะกรรมการการอุดมศึกษา (สกอ.) อย่าง ต่อเนื่องตามความเหมาะสม และเห็นชอบ จากมหาวิทยาลัย

แหล่งกำเนิด ความเสี่ยง (วัตถุประสงค์/ เป้าหมาย)	ความเสี่ยง	สาเหตุของ ความเสี่ยง	การควบคุมหรือ การบริหารความเสี่ยง (ที่มีอยู่ในปัจจุบัน)	ประเมินความเสี่ยง (Risk Assessment)				การจัดการความเสี่ยง (Risk Response)		
				โอกาสที่จะเกิด (1-5)	ความรุนแรงของผลกระทบ (1-5)	ระดับความเสี่ยง(สูงมาก, สูง, ปานกลาง, น้อย)	ลำดับความเสี่ยง	กลยุทธ์ การจัดการ	ตัวชี้วัด ความเสี่ยง	มาตรการ/กระบวนการ/โครงการ/กิจกรรม
(1)	(2.1)	(2.2)	(2.3)	(3.1)	(3.2)	(3.3)		(4.1)	(4.2)	(4.3)
		<p>4. ระบบบริหารจัดการงานบางส่วนซับซ้อนทำให้สิ้นเปลืองเวลาและการใช้ทรัพยากรไม่เหมาะสม</p> <p>5. การปฏิบัติงานของบางหน่วยงานยังไม่ครบถ้วนตามกรอบโครงสร้างภาระงานที่วางไว้</p> <p>6. ขาดระบบสารสนเทศเพื่อการตัดสินใจของผู้บริหารรวมทั้งประสิทธิภาพการบริหารจัดการระบบข้อมูลและฐานข้อมูลต่าง ๆ</p> <p>7. งบประมาณและการจัดสรรงบประมาณไม่สอดคล้องกับการพัฒนา</p>	<p>5. ผู้รับผิดชอบตัวชี้วัดยุทธศาสตร์ และตัวชี้วัดความสำเร็จตามแผนฯ ดำเนินการขับเคลื่อนให้ตัวชี้วัดบรรลุเป้าหมาย</p>							<p>4. การขอความอนุเคราะห์สื่อมวลชนในการเข้าร่วมกิจกรรมเพื่อนำข้อมูลไปเผยแพร่</p> <p>5. ประชุมหัวหน้าหน่วยงานในสังกัดสำนักงานอธิการบดีทุกเดือน เพื่อกำกับ ติดตาม และรายงานผลการดำเนินงาน และทบทวนผลการดำเนินงานที่ไม่บรรลุเป้าหมาย</p> <p>6. ปรับปรุงและพัฒนากระบวนการบริหารและการติดตาม ลดความซับซ้อน ใช้ทรัพยากรอย่างเหมาะสม และมีประสิทธิภาพ</p> <p>7. ทบทวนกรอบโครงสร้างของหน่วยงานในการปฏิบัติงานตามภาระงานที่วางไว้ให้ครบถ้วน</p> <p>8. สร้างและพัฒนาาระบบสารสนเทศและระบบฐานข้อมูลต่าง ๆ นำมาใช้ในการบริหารจัดการให้เกิดประสิทธิภาพ</p>

แหล่งกำเนิด ความเสี่ยง (วัตถุประสงค์/ เป้าหมาย)	ความเสี่ยง	สาเหตุของ ความเสี่ยง	การควบคุมหรือ การบริหารความเสี่ยง (ที่มีอยู่ในปัจจุบัน)	ประเมินความเสี่ยง (Risk Assessment)				การจัดการความเสี่ยง (Risk Response)		
				โอกาสที่จะเกิด (1-5) (3.1)	ความรุนแรงของผลกระทบ (1-5) (3.2)	ระดับความเสี่ยง(สูงมาก, สูง, ปานกลาง, น้อย) (3.3)	ลำดับความเสี่ยง	กลยุทธ์ การจัดการ (4.1)	ตัวชี้วัด ความเสี่ยง (4.2)	มาตรการ/กระบวนการ/โครงการ/กิจกรรม (4.3)
ความเสี่ยงเชิงการปฏิบัติงาน										
มุ่งเน้นการให้บริการ ที่ดี โดยการบริหาร จัดการด้วยทีมงานที่ มีประสิทธิภาพ	2. ประสิทธิภาพใน การบริหารจัดการ ปฏิบัติงานของ บุคลากร	1. แผนพัฒนา บุคลากรของฝ่าย สนับสนุนยังไม่มี ความชัดเจน 2. การสรรหาบุคลากร ไม่ได้ตามที่หน่วยงาน ต้องการ 2. การปฏิบัติตาม ระเบียบสำนัก นายกรัฐมนตรีว่าด้วย งานสารบรรณ แต่ใน บางประเด็นไม่ตรงกับ SOP	1. มีกลุ่มบุคลากรรุ่นใหม่ ที่สามารถเรียนรู้การใช้ระบบ สารสนเทศเพื่อบริหารจัดการ ในการปฏิบัติงานที่ เปลี่ยนแปลงเพิ่มขึ้น 2. ทบทวนการจัดทำ SOP กับการดำเนินงานให้ถูกต้อง เหมาะสมกับสภาวะการ ในปัจจุบัน 3. ทำขั้นตอนการปฏิบัติงาน เกี่ยวกับการพิจารณาข้อ ร้องเรียนประชาสัมพันธ์ ทางเว็บไซต์	4	3	H สูง	2	Prevent (Treat) ลดโอกาสที่จะเกิด ให้น้อยลง (ควบคุม)	ร้อยละความ พึงพอใจการ ให้บริการที่มี คุณภาพไม่น้อย กว่า 80	<u>มาตรการ</u> 1. กำกับดูแลเจ้าหน้าที่ให้ปฏิบัติตามระเบียบ โดยเคร่งครัด 2. ให้เจ้าหน้าที่ผู้รับผิดชอบเข้ารับการศึกษาอบรม เพื่อเพิ่มพูน ความรู้ 3. กำหนดรูปแบบแนวทางขั้นตอนและ หลักเกณฑ์สำหรับการดำเนินการจัดหาพัสดุ ที่ชัดเจนให้กับเจ้าหน้าที่ปฏิบัติงานด้านพัสดุ 4. แจ้งแนวทางในการดำเนินการจัดหาพัสดุ ให้กับหน่วยงานได้รับทราบ 5. พัฒนาศักยภาพของบุคลากรทุกระดับ ในการบริหารจัดการเชิงรุก 6. ส่งเสริมสนับสนุนและเพิ่มศักยภาพในการ ปฏิบัติงานของบุคลากรในลักษณะ Multi-skills

แหล่งกำเนิด ความเสี่ยง (วัตถุประสงค์/ เป้าหมาย)	ความเสี่ยง	สาเหตุของ ความเสี่ยง	การควบคุมหรือ การบริหารความเสี่ยง (ที่มีอยู่ในปัจจุบัน)	ประเมินความเสี่ยง (Risk Assessment)				การจัดการความเสี่ยง (Risk Response)		
				โอกาสที่จะเกิด (1-5) (3.1)	ความรุนแรงของผลกระทบ (1-5) (3.2)	ระดับความเสี่ยง(สูงมาก, สูง, ปานกลาง, น้อย) (3.3)	ลำดับความเสี่ยง	กลยุทธ์ การจัดการ (4.1)	ตัวชี้วัด ความเสี่ยง (4.2)	มาตรการ/กระบวนการ/โครงการ/กิจกรรม (4.3)
(1)	(2.1)	(2.2)	(2.3)							
		<p>3. ข้อร้องเรียนที่ส่งมายังมหาวิทยาลัยอาจมีการดำเนินการไม่เป็นที่พอใจตามระเบียบข้อปฏิบัติที่เกี่ยวข้อง</p> <p>4. ผลการเบิกจ่ายไม่เป็นที่พอใจตามแผนการใช้จ่ายงบประมาณ</p> <p>5. การจัดหาพัสดุไม่เป็นที่พอใจตามแผนการดำเนินงานที่กำหนด</p> <p>6. การบริหารด้านการจัดทำงบประมาณรายจ่ายไม่บรรลุเป้าหมายตามแผนที่วางไว้</p> <p>7. การทำรายงานไม่มีข้อมูลที่หลากหลาย</p>	<p>4. จัดบุคลากรให้เพียงพอที่จะปฏิบัติงานให้บรรลุเป้าหมาย</p> <p>5. มีขั้นตอนการปฏิบัติงาน (SOP) ที่มาตรฐาน</p> <p>6. แจกเวียนหน่วยงานเกี่ยวกับเอกสารหลักฐานที่ใช้ประกอบการดำเนินการจัดซื้อ จัดจ้าง</p> <p>7. แจกมาตรการเร่งรัดและมติคณะรัฐมนตรีเกี่ยวกับการกำหนดผู้ผูกพันในแต่ละไตรมาส</p> <p>8. แจกเวียนแนวปฏิบัติในการรับส่งเอกสารเพื่อเบิกจ่ายในแต่ละรอบเดือน</p>					<p>7. พัฒนาคุณภาพชีวิตของบุคลากรสายสนับสนุน</p> <p>8. สร้างจิตสำนึกให้ตระหนักถึงการให้บริการที่มีคุณภาพ</p>		

แหล่งกำเนิด ความเสี่ยง (วัตถุประสงค์/ เป้าหมาย)	ความเสี่ยง	สาเหตุของ ความเสี่ยง	การควบคุมหรือ การบริหารความเสี่ยง (ที่มีอยู่ในปัจจุบัน)	ประเมินความเสี่ยง (Risk Assessment)				การจัดการความเสี่ยง (Risk Response)		
				โอกาสที่จะเกิด (1-5) (3.1)	ความรุนแรงของผลกระทบ (1-5) (3.2)	ระดับความเสี่ยง(สูงมาก, สูง, ปานกลาง, น้อย) (3.3)	ลำดับความเสี่ยง	กลยุทธ์ การจัดการ (4.1)	ตัวชี้วัด ความเสี่ยง (4.2)	มาตรการ/กระบวนการ/โครงการ/กิจกรรม (4.3)
ความเสี่ยงจากเหตุการณ์ภายนอก										
เพื่อป้องกันการเกิด อัคคีภัย และเพื่อ เตรียมพร้อมรับมือกับ เหตุการณ์ที่อาจจะ เกิดขึ้นได้ โดยไม่ทัน ตั้งตัว	3. การสูญเสียชีวิต และทรัพย์สินของทาง ราชการ นักศึกษา และบุคลากรจาก อัคคีภัย อุบัติภัย อุบัติเหตุ และการ โจรกรรม	1. บุคลากรใช้เครื่องมือ และอุปกรณ์ไฟฟ้าโดย ไม่ระมัดระวังทำให้เกิด อัคคีภัย 2. ไฟฟ้ารั่ววงจร 3. ขาดการเตรียมพร้อม หากเกิดอัคคีภัยขึ้น 4. ขาดความรู้ และ การปฏิบัติตัวหากเกิด อัคคีภัยในอาคารสูง 5. การเสื่อมสภาพของ อุปกรณ์ไฟฟ้าใน อาคาร	1. จัดทำแผนและซักซ้อมความ พร้อมหากเกิดอุบัติเหตุ และ อัคคีภัย 2. จัดหา และเตรียมอุปกรณ์ ให้พร้อมใช้งานทั่วถึงทุกพื้นที่ 3. ตรวจเช็ค ดูแล รักษา อุปกรณ์ทุกพื้นที่ให้พร้อมใช้งาน หากเกิดอุบัติเหตุ และอัคคีภัย 4. ให้ความรู้เกี่ยวกับการใช้ อุปกรณ์ และการปฏิบัติตัว หากเกิดอุบัติเหตุ และอัคคีภัย 5. ตรวจเช็คและซ่อมบำรุง รถยนต์เพื่อป้องกันอุบัติเหตุ	2	4	H สูง	3	Prevent (Treat) ลดโอกาสที่จะเกิด ให้น้อยลง (ควบคุม)	เกิดสูญเสียชีวิต และทรัพย์สิน ของทางราชการ นักศึกษา และ บุคลากรจาก อัคคีภัย อุบัติภัย อุบัติเหตุ และ การโจรกรรม	มาตรการ 1. ตรวจสอบและบำรุงรักษาวัสดุ อุปกรณ์ไฟฟ้า ในอาคารต่างๆ ที่เสี่ยงต่อการเกิดอัคคีภัย 2. ติดตั้งอุปกรณ์ดับเพลิงประจำอาคาร แต่ละจุดให้เพียงพอ 3. เตรียมความพร้อมของศูนย์กลางรับแจ้งเหตุ อัคคีภัย อุบัติภัย อุบัติเหตุ และการโจรกรรม เพื่อประสานงานทันที 4. จัดอบรมให้ความรู้แนวทางการป้องกัน อัคคีภัย และการอพยพ กรณีเกิดอัคคีภัย 5. ตรวจเช็คความพร้อมของระบบการป้องกัน อัคคีภัยให้พร้อมใช้งานตลอดเวลา 6. ตรวจเช็คและซ่อมบำรุงรถยนต์ตามระยะ ทางการใช้งานทุก 10,000 กิโลเมตร และซ่อม บำรุงเปลี่ยนอะไหล่ตามสภาพอายุการใช้งาน

แหล่งกำเนิด ความเสี่ยง (วัตถุประสงค์/ เป้าหมาย)	ความเสี่ยง	สาเหตุของ ความเสี่ยง	การควบคุมหรือ การบริหารความเสี่ยง (ที่มีอยู่ในปัจจุบัน)	ประเมินความเสี่ยง (Risk Assessment)				การจัดการความเสี่ยง (Risk Response)		
				โอกาสที่จะเกิด (1-5) (3.1)	ความรุนแรงของผลกระทบ (1-5) (3.2)	ระดับความเสี่ยง(สูงมาก, สูง, ปานกลาง, น้อย) (3.3)	ลำดับความเสี่ยง	กลยุทธ์ การจัดการ (4.1)	ตัวชี้วัด ความเสี่ยง (4.2)	มาตรการ/กระบวนการ/โครงการ/กิจกรรม (4.3)
(1)	(2.1)	(2.2)	(2.3)							
		6. อุปกรณ์ดับเพลิงไม่เพียงพอ 7. การเกิดอุบัติเหตุและการถูกโจรกรรมโดยไม่ทราบสาเหตุ	6. จัดทำมาตรการรักษาความปลอดภัยเพื่อทำให้เกิดความสงบเรียบร้อย และเป็นมาตรฐานในการกำกับดูแลรักษาความปลอดภัยและการป้องกันการโจรกรรม							7. แจ้งมาตรการรักษาความปลอดภัยให้ทุกหน่วยงานได้ทราบ เพื่อให้เกิดความสงบเรียบร้อย และเป็นมาตรฐานในการกำกับดูแลรักษาความปลอดภัยให้กับนักศึกษา และบุคลากร ตลอดจนทรัพย์สินของทางราชการ ทั้งภายนอกและภายในอาคาร รวมถึงโดยรอบของมหาวิทยาลัย 8. กำกับและติดตามการปฏิบัติงานของรปภ. ให้เป็นไปตามมาตรการโดยเคร่งครัด 9. มีระบบการตรวจสอบและป้องกันการโจรกรรมด้วยกล้องวงจรปิด CCTV โดยติดตั้งทั้งภายนอกและภายในอาคาร รวมถึงโดยรอบของมหาวิทยาลัย มีการตรวจเช็คและซ่อมบำรุงเพื่อให้ใช้งานได้ปกติ <u>โครงการ/กิจกรรม</u> โครงการฝึกอบรมแนวทางการป้องกันอัคคีภัยและการอพยพหนีไฟ



คำสั่งสำนักงานอธิการบดี

ที่ ๖ /๒๕๖๒

เรื่อง แต่งตั้งคณะกรรมการบริหารความเสี่ยงและการควบคุมภายใน สำนักงานอธิการบดี
ประจำปีงบประมาณ พ.ศ. ๒๕๖๒

เพื่อให้การดำเนินงานด้านการบริหารความเสี่ยงและการควบคุมภายในของสำนักงานอธิการบดี เป็นไป
ด้วยความเรียบร้อย ถูกต้อง และสอดคล้องกับระเบียบคณะกรรมการตรวจเงินแผ่นดิน ว่าด้วยการกำหนดมาตรฐาน
การควบคุมภายใน พ.ศ. ๒๕๔๔ ข้อ ๕ และ ข้อ ๖ และการประเมินคุณภาพการศึกษา จึงแต่งตั้งคณะกรรมการ
บริหารความเสี่ยงและการควบคุมภายใน สำนักงานอธิการบดี ประจำปีงบประมาณ พ.ศ. ๒๕๖๒ ดังนี้

๑. คณะกรรมการอำนวยการ

๑.๑	ผู้อำนวยการสำนักงานอธิการบดี	ประธานกรรมการ
๑.๒	ผู้อำนวยการกองกลาง	กรรมการ
๑.๓	ผู้อำนวยการกองคลัง	กรรมการ
๑.๔	ผู้อำนวยการกองนโยบายและแผน	กรรมการ
๑.๕	ผู้อำนวยการกองบริหารงานบุคคล	กรรมการ
๑.๖	ผู้อำนวยการกองพัฒนานักศึกษา	กรรมการ
๑.๗	ผู้อำนวยการกองบริหารทรัพยากรนนทบุรี	กรรมการ
๑.๘	ผู้อำนวยการกองบริหารทรัพยากรสุพรรณบุรี	กรรมการ
๑.๙	ผู้อำนวยการกองบริหารทรัพยากรวาสูกีรี	กรรมการ
๑.๑๐	ผู้อำนวยการกองส่งเสริมคุณภาพ	กรรมการ
๑.๑๑	หัวหน้างานบริหารและพัฒนาระบบ สำนักงานอธิการบดี	กรรมการและเลขานุการ
๑.๑๒	นางกัญญา นวนพิจิตร	กรรมการและผู้ช่วยเลขานุการ
๑.๑๓	นางสาวสุปรียา คงแสงชู	กรรมการและผู้ช่วยเลขานุการ
๑.๑๔	ว่าที่ร้อยตรีจริยฤทธิ์ โชะมาลี	กรรมการและผู้ช่วยเลขานุการ

- หน้าที่
- กำหนดนโยบายและแนวทางในการดำเนินงานการบริหารความเสี่ยงและการควบคุมภายใน สำนักงานอธิการบดี
 - ให้คำแนะนำในการจัดทำแผนบริหารความเสี่ยงและการควบคุมภายใน สำนักงานอธิการบดี
 - ติดตามและประเมินผลการดำเนินงานตามแผนบริหารความเสี่ยงและแผนการปรับปรุงการควบคุมภายใน สำนักงานอธิการบดี

๒. คณะ...

๒. คณะกรรมการดำเนินงาน

๒.๑	ผู้อำนวยการสำนักงานอธิการบดี	ประธานกรรมการ	
๒.๒	นายอนันต์รัตน์	อยู่สบาย	กรรมการ
๒.๓	นางสาวภนิตา	อิตตะสาระ	กรรมการ
๒.๔	นางสาวเอมอร	บุญคุษา	กรรมการ
๒.๕	นางสาวชญชิตา	หงษ์ปาน	กรรมการ
๒.๖	นางสาวชิตชนก	นิลพลับ	กรรมการ
๒.๗	นายนิวัฒน์	ทองคำ	กรรมการ
๒.๘	นางสาวสมัญญา	ตรีรัตนาศรฐ	กรรมการ
๒.๙	นางสิริรัตน์	โพสพสุวรรณ	กรรมการ
๒.๑๐	นายปริญญา	เฟื่องขจร	กรรมการ
๒.๑๑	นายขจรศักดิ์	ฝากสาคร	กรรมการ
๒.๑๒	นางสาวมณฑิรา	สาระพันธ์	กรรมการ
๒.๑๓	นายภาสกร	เอี่ยมใส	กรรมการ
๒.๑๔	นางอัจฉรา	ลักษณะสมบูรณ์	กรรมการ
๒.๑๕	นางสาวธมลชนกศรี	วงศ์สุวรรณ	กรรมการ
๒.๑๖	นางสาวยุวดี	สุนพยานนท์	กรรมการ
๒.๑๗	นางสาวบุษกร	บุญช่วย	กรรมการ
๒.๑๘	นางสาวพัชรนันท์	วงศ์สิงห์	กรรมการ
๒.๑๙	นายเสกสรรค์	คงพิงทรัพย์	กรรมการ
๒.๒๐	หัวหน้างานบริหารและพัฒนาระบบ สำนักงานอธิการบดี	กรรมการและเลขานุการ	
๒.๒๑	นางกันยา	นวนพิจิตร	กรรมการและผู้ช่วยเลขานุการ
๒.๒๒	นางสาวสุปรียา	คงแสงชู	กรรมการและผู้ช่วยเลขานุการ
๒.๒๓	ว่าที่ร้อยตรีจริยยุทธ	โษะมาลี	กรรมการและผู้ช่วยเลขานุการ

- หน้าที่
๑. ทบทวนการดำเนินงานการบริหารความเสี่ยงและการควบคุมภายใน สำนักงานอธิการบดี
 ๒. วางแผนการดำเนินงานการบริหารความเสี่ยงและการควบคุมภายใน สำนักงานอธิการบดี
 ๓. ดำเนินการตามแผนการบริหารความเสี่ยงและการควบคุมภายใน สำนักงานอธิการบดีให้สำเร็จตามวัตถุประสงค์
 ๔. รายงานผลการดำเนินการตามแผนการบริหารความเสี่ยงและการควบคุมภายใน สำนักงานอธิการบดี
 ๕. การดำเนินการอื่นๆ ที่ผู้อำนวยการสำนักงานอธิการบดีมอบหมาย

สั่ง ณ วันที่ ๕ มีนาคม พ.ศ. ๒๕๖๒



(นางสาวพัชราภรณ์ จันทร์ฉาย)
ผู้อำนวยการกองบริหารงานบุคคล
รักษาราชการแทน ผู้อำนวยการสำนักงานอธิการบดี

